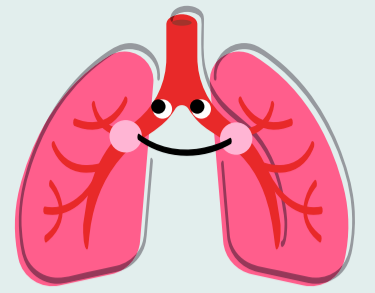


أسئلة وأجوبة حول عمليات زرع الأعضاء



زارقلا اذه لثم لوح تالؤاست كانه نوكت نأ يعي بطلنا م
عاضعأل عرزليمي لقلإل قيسنتال زكرم قبوجأ يه اه . مهملا
اعويش رثكأل ألقئسأل ىلع وتيني ف قطنم ي

كقح وهف تقو ي أ يف كراي تخا ري عت كنكمي ،معن
زارقلا وه لجسم رارق رخآ ربت عوي . نون اقلاب يمحملا
يراسلا .

**نا يننكمي له
قبس نلاب يار ريغا
قربتلل**

قلا ح امن ي ، اهي ف عجر الو قئهن قلا ح وه توملا ، ال
يف صاخشأل : ري عت لل قلا ح يه قبوب يغل
ري غي نأ نكمي جال ع الو ايا حل ا دي ق ىلع مه قبوب يغل
مه تل ا ح .

**قبوب يغل له
سفن توملا و
قئشلا**

نومضم قيبطتو ماتلا مازتلال ال ىلع نون اقل صني
عربتل حل اصل كل ذ ناك عاوس ، قري خأل ا قدارال ا ققي ثو
لي ج ستلل قئ عمل ا قئ طول ا تاسسؤل ا ربع ، ال م
عزز تامول عم ماظن ىمسئ ، قف افشو قئ م ا ي تامول عمل
عاضعأل .

**نأ يل نمضي نمو
مئيس يراي تخا
قمارتخا**

توملا دعب اعربتم صخش حبصي هنأ نون اقل صني
صخشل او كل ذ لوح قدارا تابتا دوجو قلا ح ي فو . طقف
ني ظف تحت عابطأل معم لماعتي فوس قئ حل ا دي ق ىلع
ال ما عربتلل حل اصل كل ذ ناك عاوس ، هت ماركب

**صخش حبصي ي تم
عاضعأل اب عربتم
قئسنأل او**

طقف ماظنلا ي ف قدارال ا تامول عمل ال ىلع لوصحل نكمي و
عاضعأل عرزلا تاي لمع قئسنت نع ني لوؤس مل عابطأل
قج ا حل ا دنع



كقح نغ نع ري بعتلل كنكمي ، عربتلل ي ف تبغر نأ
ققحتلل قئ رورضل ا تاراهملا عيمج عابطأل . ىن عمل ا ذه
ي قتل ملل قئ م أو قئس نأل او عاضعأل تنك ا ذل م
عربتلل تقو دنع لم تحتل ا

**عربتلل يننكمي له
تنك ول ي تم
عاضعأل**

ا ذل طقف قدارال نع ري بعتلل ماظنلا لجسي و عمجي : ركذا
قئ عمل ا قئ عامت جال ا حصلا قدهو قك رش ىل ا همي ققت م
عاضعأل اب عربتلل قئ لاطي ا قئ عمل جال ا («سل و أ»)
تاي دل بل ا و («و دي أ») ايا ل حل ا و قئسنأل او
وا قحصلا قرازول عاقرزلل قق ا طبل اب قدارال نع ري بعتلل مئ
عاطقل ي ف قش انال ا تاي عمجلل ني عربتملا قق ا طبل
، تال حل ا هذ ه ي ف قئ عرم ري ق قئس جال ا قئ ا ثول ا نال و
نمو كق دارا نال عاب ا قئ ا كع م طاف قح ال ا رورضل ا م
هت م ق ي ذل ا راي تخال اب كئ ا ح ا عاب ا ن سحت سمل ا

قئ ني دل ا فئ او طل او تاناي دل ا قئ بل غا نأ ه ي ف كئش ال ام
تدكأ قو . اه عرزو عاضعأل اب عربتلل معدت قئ برغل
عربتلل نأ قئ قئ تابس انم ي ف قئ كي لو ثا كئ ا قئس ني كئ ا
ىمسأل ي ري خ لمع وه عاضعأل اب

**نامي ا ب حاص انأ
ناي ذأ كانه له . خسار
قربتلل ضرعات**

قئ مال سأل او قئ دو ه ي ل ا كل ذ ي ف ام ب ، ىرخأل تاناي دل
عربتلل مامأ قئ ا ع ي أ عت ال ، وه ي دو ه شو

**مل ا ذل ا ثح ي ا ذم
ي ف كئ ا ي دب ت
قئ ل تنأ و عربتلل
قئ ا ي حل ا دي ق**

لاصتال اب كئ تالؤاست نع راسفت سالا كنكمي
ي ف ا ه دجت ي تل او ، عربتلل ا رب خل قئ م ي ل قل ا كئ بشل اب
تاي ف شت سمل ل ك

**ىل ا قج ا ح ب تلز ام
نمب ، ح ي ضوت
قلاصتأل يننكمي**

ىلع بجي ، قئ حل ا لال خ قئ صي رص قئ برغ دوجو مدع قلا ح ي ف
ىفوت مل ا صخشل ا قئ ا ع لاؤس عابطأل
ال م ا عربتلل ا نوضراعي اونك ا ذل امع
ني ذل ا قئسأل ا دارفأ حوضوب نون اقل ا ددحي ، قلا ح ا هذ ه ي ف
: زارقل ا ذاختا ي ف قح ال مهل
، قوارض رثكأل ا ش ي ا عت مل ا وأ لصف نملا ري غ جوزلا
باي غ قلا ح ي ف وأ ، ني غ ل اب ال ا ن بأل ا ، مهباي غ قلا ح ي ف وأ
ني نون اقل ل ثم مل ا و ني دل اول ، ري خأل ا

وأ كئ قطنم ي ف «سل و أ» ي أب لاصتال ا اضي أ كنكمي
قئ لاطي ا قئ عمل جال لثم ، عاطقل ي ف قش انال ا تاي عمجل
قئسنتل زكرم أو قئسنأل او عاضعأل اب عربتلل
وتئني ي ف عاضعأل ا عرزليمي لقل ا

**قئ لمع قئ مهأ ي ه ام
ي ضرملل عاضعأل ا عرز
قئ رطت نملا**

عاضعأل اب عربتلل ددحم رمع دجوي ال

**يننكمي رمع ي ا ي تم
قربتلل**

عزز قئ لمع لال خ نمو . قئ حل ل ذقن مل ا مه جال ع وه عاضعأل ا عرز
فانئست او قئهن لك ش ب ي ف ا عت ال ا مه نكمي ، عاضعأل ا
عربتلل نأ ب بسل ا اهل و . قئ عي بطل ا مه تاي ح
راثي ا ل او ناماضتلل قئ طع قرداب قئ عاضعأل اب

**قافول ا صي خشت له
قكؤم**

ي بل قل ا راي عمل ا : قافول ا نم دكأ تلل ا تقي رط كانه
ي غام دل ا راي عمل او

**ني قئ ل ا ري ا عم ي ه ام
قافول ا نم**

قرو دل ا باي غ ربت عي ، نون اقل ا بسحب : ي بل قل ا راي عمل ا
لي ج ست قئ رط نع هنم ققحتل ا مئ ي ذل او ، قئ م دل ا
قئ قئ دي رر ش ع نع لقت ال قدمل بل قل ا قئ برهك ططخ م
قافول ا نم دكأ تلل مزالل ا طرشلل وه ، قئ ل ا ت م

نونك 29 قئ رأ تب 578 مقرر نون اقلل ا قفو و . دي كأ تلل اب معن
ي قئهن ل ا ققوت ل اب تومل ا فرغي : « 1993 ريمسي دل و أ ل ا
ال ي ذل ا ، قو ع ال ا طرشلل وه تومل ا نأ ا ذل . « غام دل ا فئ او طو عي ج
هي ق قعج .

**ققحتي في ك
هجو ىلع عابطأل ا
توم نم ني قئ ل ا
قئني عربتلل ا**

ني رر ش ع قدمل خمل ا ىل ا مل ا لصي مل ا ذل ا ، عاواول ا ي فو
خمل ا نأ ، ضربنل ا نع بل قل ا ققوت ب بسب ، قئ قئ
ىل ا ي قئ امم ، هي ق قعج ال لك ش ب لمع ال نع ققوت ي س
قافول ا .

دحاو تقو ي ف عابطأ قئ ا لث لمع نون اقل ا بل طت ي و
عضي و . ي غام دل ا تومل ا ري ا عم ل ا قفو قافول ا نم دكأ تلل
ققحتل ا هي ف سبل ال ا حضوا و قئني عم ري ا عم نون اقل ا
لك ش ب هؤارج ا مئ ي و ي مازل ا مي قئ ل ا ا ذه . قافول ا نم
قئسنأل او عاضعأل اب عربتلل نع لقت س م

**نع تعمس يننكلو
دي ق ي ف عربتلل ا
ا ذه ام : قئ ا حل ا**

رر ضل خمل ا ضرعتي ام دنع م دختسئ ي : ي غام دل ا راي عمل ا
ي ف ي طو ققوت ب بسب ي نا نكمم في زن و ا ج ا ج تارا لثم
قافو ىل ا ي قئ امم . جال ع ل ل ل باق ري غو لمك لك ش ب
لقت س م لك ش ب قلا ح ا هذ ه ث دجت نأ نكمي . صخش ل ا
بل قلل نكمي ، عاواول ا ي ف : رخآ وضع ي ا فئ او طو نع
لمع ال ا ي ف رارم تسال ا ني تي ل كئ او دب كئ او ني تي رر او
ي ذل او ، سفنتل ا لال خ نم ج س كؤم ل ا م دل ا ي قتل ت اهنأل
تال ا قئس او ب ي عان طصا ل لك ش ب هي ل ع طاف حل ا مئ ي
شاع نأل ا

دي ق ىلع تنأ و عربتلل نكمملا نم ، تال ا حل ا ضرب ي ف
ناي حل ا بل غ ي ف ا هب عربتلل مئ ي تي ال ا عاضعأل ا . قئ ا حل ا
دبكل ا نم عزو و ىل كئ ل ا ي ه

مظعو ، قئ شمل ا ي ه ا هب عربتلل نكمي تي ال ا قئسنأل ا
ايال خ ل ا) مظع ال ا عاخنو ، قئ فاصل ا قروأل او ، ذخف ال ا سار
(قئ عذجل ا)

عربتمل ا مي قئ ب ج ي ، عاضعأل اب عربتلل قلا ح ي ف
فرطل ا ىمسئ قئ ب قئ ج ل بق نم ا ري رر س بس انملا
قئسنتل زكرملا مه راتخت عاضعأل نم قئ م ل ا لثا ل ا
عرزليمي لقل ا

وتئني قئ قطنم ل عباتل ا عاضعأل
ب ج ي ، قئ ج ل ل ا نم ي باج ي ل ا ري رقتل ا ىلع لوصحل ا دعب
ي ذل ا صت خمل ا ي ضاقل ا ي ا ىل ا عربتلل ا حارتقا مي ققت
عاضعأل ا عرز قئ لمع نأ ي نا ب ج ي

تامول عمل ا نم دي زم ل ل
<https://www.crtveneto.it/it/cittadino/donazione-da-vivente/>,38

